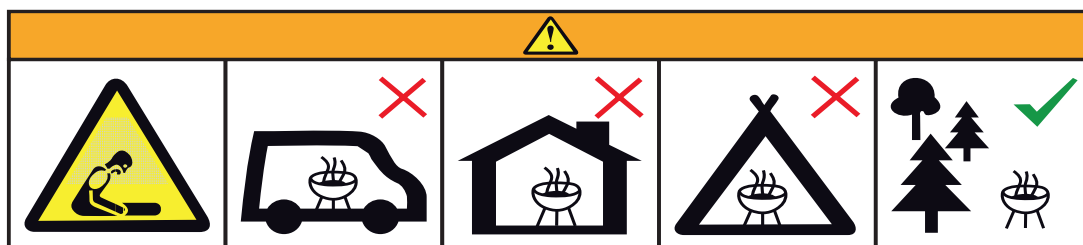


Instrukcja obsługi i montażu Grill wózek Manchester Artykuł nr 10825



Przed uruchomieniem grilla ACTIVA należy dokładnie przeczytać tę instrukcję obsługi.
Szybko wtedy można stwierdzić, że montaż i obsługa grilla są bardzo łatwe.



Nie używaj grilla w zamkniętych i / lub pomieszczeniach mieszkalnych, jak np. budynki, namioty, przyczepy kempingowe, kampery i łodzie. Istnieje zagrożenie dla życia z powodu zatrucia tlenkiem węgla!

Proszę przestrzegać następujących symboli oraz informacji ostrzegawczych!



informacja ostrzegawcza!



**należy
przestrzegać!**



ok. 35 min.

Przepisy dotyczące użytkowania zgodnego z przeznaczeniem:

Grilla można stosować wyłącznie do grillowania jadalnych potraw. Należy przy tym przestrzegać wszystkich zaleceń niniejszej instrukcji montażu i obsługi. Grill jest przeznaczony tylko do użytku prywatnego.

Grilla używać tylko w taki sposób, jak jest to opisane w tej instrukcji montażu i obsługi. Każdy inny sposób użytkowania nie jest traktowany jako zgodny z przeznaczeniem i może doprowadzić do szkód rzeczowych lub obrażeń ciała.

Producent nie przejmuje żadnej rękojmi za szkody spowodowane użytkowaniem tego produktu w sposób niezgodny z przeznaczeniem!

Ogólne wskazówki dotyczące bezpieczeństwa:

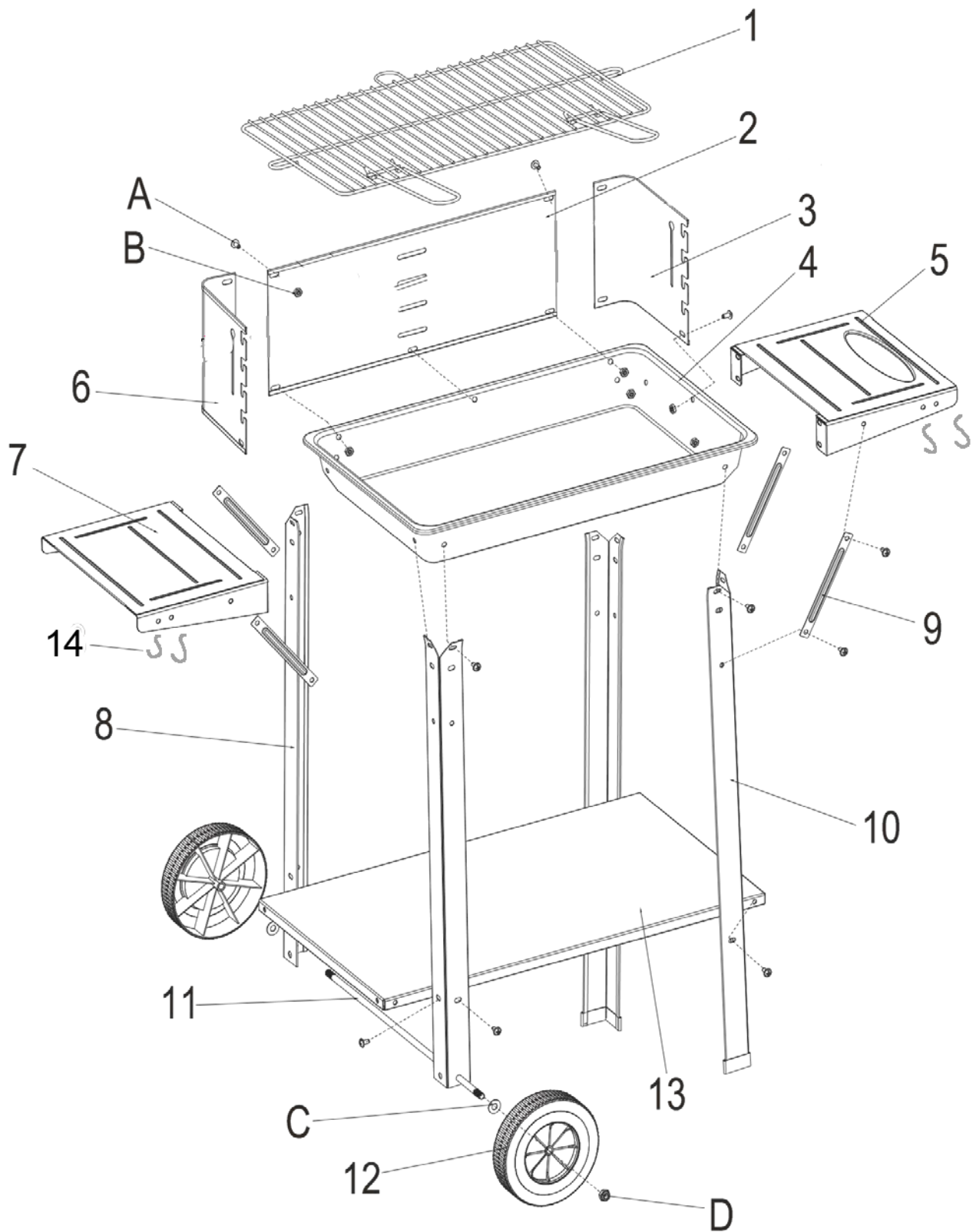


- OSTRZEŻENIE! Ten grill może być bardzo gorący, nie przesuwaj/nie przenosić go w trakcie użytkowania!
 - OSTRZEŻENIE! Nie używać wewnątrz pomieszczeń!
 - OSTRZEŻENIE! Nie używać spirytusu ani benzyny do rozpalania oraz ponownego rozpalania! Używać wyłącznie podpałek zgodnych w EN 1860-3!
 - OSTRZEŻENIE! Chronić przed dostępem dzieci i zwierząt domowych!
 - Podczas grillowania nosić ochronne rękawice do grillowania i stosować odpowiednie szczypce do grillowania!
 - Przed czyszczeniem grilla całkowicie ostudzić! W przeciwnym razie może dojść do wyfuknięć i wystąpienia niekontrolowanej wysokiej temperatury powodujących w efekcie oparzenia!
 - Grill podczas grillowania musi stać na stabilnym i równym podłożu! Nigdy nie używać wody do gaszenia grilla!
-
- Nie używać grilla na zadaszonych powierzchniach lub w zamkniętych pomieszczeniach
 - Gorącego grilla nie zostawiać bez nadzoru!
 - Nie ustawić grilla w pobliżu przejść lub na często uczęszczanych terenach
 - Podczas grillowania nie nosić ubrań z długimi rękawami!
 - Nie pozwalać dzieciom bawić się folią z opakowania!
 - Nie stosować do czyszczenia grilla żadnych rozpuszczalników ani rozcieńczalników!
-
- Podczas spalania się węgla drzewnego tworzy się tlenek węgla. Ten gaz jest niebezpieczny i w zamkniętych pomieszczeniach może prowadzić do zatrucia!
 - Nie używać grilla podczas niepogody lub silnego deszczu!
 - Maksymalne obciążenie rusztu grillowego wynosi 2 kg

Przygotowanie montażu:

- Dokładnie przeczytać instrukcję montażu i obsługi i czynności montażowe wykonywać w podanej kolejności.
- Zaplanować dostateczną ilość czasu na montaż grilla.
- Przygotować powierzchnię do pracy ok. 2-3 m².
- Z opakowania wyciągnąć części i przed montażem sprawdzić kompletność pojedynczych części
- Ewentualnie proszę montaż wykonywać we dwoje.
- Dopiero po kompletnym montażu urządzenia należy mocniej dokręcić wszystkie połączenia śrubowe.
- Jeśli mimo starannej kontroli zabraknie jakiejś części, prosimy skontaktować się z naszym działem obsługi klienta (patrz ostatnia strona), który niezwłocznie udzieli stosownej pomocy.

Rysunek konstrukcyjny




Części konstrukcyjne

L.p.	Nazwa części	Ilość	L.p.	Nazwa części	Ilość
1	Ruszt grillowy	1	12	Koło	2
2	Środkowa pobocznica	1	13	Półka dolna	1
3	Prawa pobocznica	1	14	Hak	4
4	Misa paleniskowa	1	A	M5x10	35
5	Półka boczna z uchwytem	1	B	Nakrętka M5	35
6	Lewa pobocznica	1	C	Podkładka \varnothing 8x16	2
7	Półka boczna	1	D	Przeciwnakrętka M8	2
8	Nogi jezdne (krótsze)	2	E	Śruba mocująca	2
9	Wspornik półki	4			
10	Nogi stacjonarne (dłuższe)	2			
11	Ośka	1			

Kroki montażowe:

1. Wyciągnąć grilla z opakowania i sprawdzić kompletność wszystkich części.
2. Używając śrub A i B, należy przymocować półkę boczną (7) wspornika półki (9), a następnie przymocować ją do nóg jezdnych (krótszych) (8).
3. Używając śrub A i B, należy połączyć półkę boczną z uchwytem (5) ze wspornikiem półki (9), a następnie połączyć go z nogami stacjonarnymi (dłuższymi) (10).
4. Za pomocą podkładki (C) i przeciwnakrętki (D), połączyć koła z ośką.
5. Połączyć półkę dolną (13) z nogami (8 i 10). Do tego celu użyć śrub A i B.
6. Przymocować pobocznice (6, 3, 2) do misy paleniskowej (4), za pomocą śrub A i B.
7. Włożyć ruszt grillowy (1) do pobocznicy (6, 3, 2).

Instrukcja rozpalania:

Pojemność miski paleniskowej wynosi około 5 kg. węgla drzewnego lub brykietu.  Przed pierwszym użytkowaniem grilla należy obowiązkowo przepalić przez co najmniej 30 minut (grill powinien być rozgrzany a paliwo utrzymywane w formie rozżarzonej).

1. Ułożyć warstwowo w formie piramidy węgiel lub brykiet w misce paleniskowej.
2. Położyć kilka kostek podpałki pod paliwem lub zalać je podpałką w płynie bądź w żelu. Używać wyłącznie podpałek zgodnych z EN 1860-3!
3. Pozostawić tak na około jedną minutę w celu skuteczniejszego działania a następnie podpalić
4. Po rozżarzeniu paliwa należy je równomiernie rozłożyć w misce i ewentualnie dołożyć jego następną porcję.
5. Nigdy nie przepelniać miski paleniskowej, temperatura grillowania może być przekroczona.
6. Po upływie 15 – 20 minut na materiale palnym pojawi się biała warstwa popiołu, wtedy temperatura grillowania jest optymalna.
7. Założyć natłuszczony ruszt grillowy i rozpocząć grillowanie potraw.

Nigdy nie przyrządzać potraw zanim paliwo nie pokryje się białą warstwą popiołu!!!

Przed grillowaniem:

- Przed pierwszym użyciem ruszt grilla należy wymyć ciepłą wodą z dodatkiem płynu do mycia naczyń
- Podczas grillowania używać odpowiednich rękawiczek ochronnych kuchennych lub do grillowania.
- Stosować tylko odpowiednio długie akcesoria do grillowania (szczypce, łopatka).
- Do rozpalania i ponownego zapalania używać tylko bezpiecznych podpałek (stałych i płynnych) zgodnych z EN 1860-3.
- Zachować bezpieczną odległość od gorących części , ponieważ każdy kontakt może doprowadzić do oparzeń.
- Podczas użytkowania grill musi stać stabilnie na trwałym, poziomym, niepalnym podłożu. Nie używać grilla w zamkniętych pomieszczeniach lub na terenie zadaszonym.

Po grillowaniu:

- Odczekać, aż węgiel drzewny się wypali i grill będzie całkowicie ostudzony
- Nigdy nie gasić rozżarzonego paliwa poprzez lanie zimną wodą!
- Usunąć zimny popiół i czyścić grilla najlepiej odpowiednią szczotką do czyszczenia grilla.
- Grilla czyścić zasadniczo wodą z dodatkiem płynu do naczyń.

Przechowywanie grilla:

- Chronić grilla przed wilgocią i niepogodą.
- Po całkowitym ochłodzeniu grilla należy przykryć odpowiednim pokrowcem ochronnym.



W przypadku zgłoszenia reklamacji lub pytań prosimy o kontakt z naszym serwisem.

Serwis:

ACTIVA Polska Sp. z o.o.

Ul. Słowackiego 1

59- 400 Jawor

Tel. 76 870 80 640

e-mail: rma@activa.pl

[www.activa-grill. pl](http://www.activa-grill.pl)